

2026

京大合格から入学までに

やることガイド

★重要★ 保護者の方と一緒に手続きをお願いします

お申し込み
はこちらからやること
1入学準備説明会に参加する
大学生活準備センターに
来店する
P.1-2やること
4京大生パソコン・iPad・
講座・自転車などを申し込む
【京大生協オンラインで申し込み】
P.7-8やること
2生協加入・共済・保険・
ミールシステムを申し込む
【加入WEBで申し込み】
P.3-4やること
5友だち作りのイベントに
参加する
P.9やること
3大学生協アプリ
のご登録
P.5-6やること
6教科書の買い方&
学生証設定会
P.10こちらの冊子と
一緒にご覧ください

合格おめでとうございます!!

合格から入学まで約3週間やる事がたくさんで不安だと思いますが、生協からご案内している
お手続きはこの1冊にまとまっています。これまでたくさんの京大生と保護者のみなさんの
入学準備をサポートしてきた京大生協にお任せいただき、リストに沿ってお手続きください。

やること
1入学準備説明会に
参加する

会場 大学生生活準備センター

日程 3/11(水)・12(木) 15(日)・20(金・祝)

時間 1日3回開催(10:00～/13:00～/16:00～)
※3/20(金・祝)のみ2回開催(10:00～/13:00～)

定員 各回40組



会場 京都大学 国際高等教育院 **おすすめ!**

日程 3/14(土)

時間 1日5回開催
(10:00～/11:30～/13:00～/14:30～/16:00～)

定員 各回120組

	10:00～	11:30～	13:00～	14:00～	16:00～	19:00～
3/11(水)	●	—	●	—	●	—
3/12(木)	●	—	●	—	●	YouTube
3/14(土)	●	●	●	●	●	—
3/15(日)	●	—	●	—	●	—
3/17(火)	—	—	—	—	—	YouTube
3/18(水)	YouTube	—	—	—	—	—
3/20(金・祝)	●	—	●	—	—	—

※各回90分を予定しています。

会場 オンライン

日程 3/12(木)・17(火)・18(水)

※お申込みいただいた方へ
視聴用URLをお送りします。

お申込は
こちら

当日のプログラム

- ★先輩京大生による「京大生の大学生活」の紹介
- ★生協職員による入学準備に関するご案内
- ★先輩京大生への個別質問タイム

京大での学生生活や
一人暮らしを
イメージできるパソコンなどの現物を見て
触ることができる先輩京大生に
個別で質問ができる!先輩京大生と生協職員が
入学準備の
お手伝いをします!!3月14日(土)
限定特典

大学の講義が行われる会場で開催!

14日の会場は、4月以降実際に講義が行われる大教室です。
一足早く大学の講義の雰囲気を感じてください!大学生生活準備センターに
来店する

入学準備説明会に

参加する方も! 参加できなかった方も!
大学生生活準備センターへお越しください大学生生活準備センターで
できること

京大生の住まい探しは大学生生活準備センターで!

京都大学へ入学される方のお部屋探しは、京大生協が食堂や購買などの営業とともに福利厚生事業として京都大学より委託を受けて営業しております。キャンパス内は、民間会社の営業行為は禁止されておりますのでご注意ください。

入学準備説明会の内容を、先輩京大生と生協職員から、もっと詳しく聞ける!

- ★ 住まい探し
- ★ 生協・保険についての質問・相談
- ★ 講座で実際に使った資料の閲覧
- ★ 京大生パソコン・iPad・プリンタの実機展示
- ★ 学生生活についての質問・相談



2026年 3月 March	日	月	火	水	木	金	土
	1	2	3	4 休業日	5	6	7
	8	9 休業日	10	11	12	13	14
			合格発表				
	15	16	17	18 休業日	19	20	21
	22	23	24	25	26	27	28
	29	30	31				

【営業時間】

※10日は
13:00～17:00※11日は
9:00～17:00

11:00～16:00



\ 参加してココがよかった! /

パソコンなど実物の比較や、
学生の生の声を聞くことができた!共済についての話を聞いて納得して
申し込むことができた!食堂のメニューの写真を見て、
ミールシステムを使っている学生の声を聞くことができ、
安心して申し込むことができた!!

やること
2

生協加入・共済・保険・
ミールシステムを申し込む

手続きを始める前にチェック！

加入手続きからアプリ登録までには「@univcoop.or.jp」「@univ.coop」「@pokepay.jp」からのメール受信が必要になります。迷惑メール設定、フィルター設定等をご確認ください。

お申込みはこちらから！

https://kanyuweb.univcoop.or.jp/6501/

スマホからも
アクセス
できます



スムーズな
お手続きのための
チェックリスト

チェック

- ☒ 新入生ご本人と扶養者、保護者のメールアドレスをご準備いただけましたか？
- ☒ 加入プランはお決まりですか？
- ☒ 共済・保険にご加入の方は、次年度の掛金保険料引落口座をご準備いただけましたか？
- ☒ 口座振替登録に必要な項目および、金融機関の利用可能時間をご確認いただけましたか？
- ☒ 初年度のお支払い方法はコンビニ払いのみです



取扱金融機関・
口座登録に必要な項目

STEP 1
ご案内

STEP 2
お申込み前のご確認

STEP 3
メールアドレス登録

STEP 4
お申込用URLをメールで受信

STEP 5
基本情報入力

STEP 6
加入プラン選択

STEP 7
口座振替登録入力内容確認

STEP 8
初年度のお支払い

お申込み完了
大学生協アプリ登録
&
PC等お申込みへ

STEP 1
利用上の注意

加入Webシステムご利用上のご注意等を確認いただきます。

STEP 3
お手続きされる方のメールアドレスと生年月日の登録

加入Webシステム手続き案内メールを送りする方のメールアドレスと生年月日を入力します。登録いただいた加入Web手続き者のメールアドレス宛てに『パスコードのお知らせ』メールが送信されます。メール送信後、10分以内にパスコードを入力ください。

STEP 4
関係者メールアドレスと生年月日の登録

STEP3で登録した方以外の関係者メールアドレスと生年月日を入力します。登録いただいたすべてのメールアドレスで、送信されたメールアドレス本文に記載されたURLにタップが必要です。

※登録いただいたそれぞれのメールアドレス宛てに送信された『メールアドレス確認 URLのお知らせ』メールに記載のURLを24時間以内にタップしてください。

※URLをタップするとSTEP3で登録した方のメールアドレス宛に『確認URLをタップしました』メールで通知されます。

このSTEPで『手続き再開URLのお知らせ』メールがSTEP3で登録した方に向けて送信されます。途中でエラーになってしまった場合などは手続き再開URLから手続きを再開できます。

STEP 5
基本情報入力と確認

加入者情報、扶養者様情報、保護者様情報を入力します。

扶養者
住所
について

扶養者様住所欄に入力された住所を共済・保険関係書類の指定送付先として承ります。日本国内で、書類を確実に受け取れる住所をご入力ください。扶養者様が海外赴任・単身赴任等の場合も、扶養者様の留守宅等の日本国内住所をご入力ください。

STEP 6
加入プラン選択

- 京大生ベーシックプラン
- 京大生ワイドプラン

ご希望のプランをご選択ください。新社会人コース事前申込を希望の方はチェックをしてください。

※ 加入プランは「個別設定プラン」からのカスタマイズも可能です。

※ CO・OP学生総合共済新社会人コースは、CO・OP学生総合共済にご加入の方が卒業時に継続できる専用コースです。（事前申込いただいても卒業時までCO・OP学生総合共済新社会人コースの掛金のお支払いは発生しません）

※ 詳しくは「CO・OP学生総合共済」パンフレット9ページの「CO・OP学生総合共済新社会人コース」をご覧ください。



京大生協が提案する加入プラン

京大生協が提案するプランは2つです。

詳しくは
「京都大学入学準備読本・加入編」を
ご覧ください



迷ったらこちら！
毎年多くの京大生に選ばれています

学業継続を
しっかりと支えます

京大生ベーシックプラン			京大生ワイドプラン	
自宅生 (ご実家から通学)	自宅外生 (一人暮らし・寮)	自宅生 (ご実家から通学)	自宅外生 (一人暮らし・寮)	
1 京都大学生協加入出資金 (70口) 1口 400円 28,000円 ※ご卒業時に定款の定めに基づき返還	●	●	●	●
2 CO-OP学生総合共済(G1200コース)※1 1年間の掛金 14,400円 ※2年目からは口座振替	●	●	●	●
3 学生賠償責任保険 ※1 一人暮らし特約なし (19H) 1年間の保険料 1,800円 ※2年目からは口座振替	●	指定の火災保険がなく、自分で加入しないといけない方	●	指定の火災保険がなく、自分で加入しないといけない方
学生・子ども総合保険、施設・生産物賠償責任保険	一人暮らし特約あり (19HK) 1年間の保険料 8,500円 ※2年目からは口座振替	一人暮らし特約あり (19HK) ※1	—	一人暮らし特約あり (19HK) ※1
4 就学費用保障保険 (19W) ※1 ※2 1年目の保険料 (1口あたり) 2,610円 (総合生活保険) 学資費用の必要に応じて最大15口まで加入できます (2030年卒業予定の方) ※2年目からは口座振替	—	—	(3口 7,830円) ●	(3口 7,830円) ●
2 3 4 共済掛金と保険料のみの合計 共済掛金・保険料 小計	16,200円	22,900円 (19HKを選択した場合)	24,030円	30,730円 (19HKを選択した場合)
5 学生生活110番 ※2 ※3 4年間の会費 10,400円 ※卒業予定まで一括払い	—	●	●	●
6 生協電子マネー (入学前チャージ) 30,000円 or 50,000円 ※入学前チャージ	30,000円	30,000円	50,000円	50,000円
1 ~ 6 の合計 合計金額 (生協への払込金額)	74,200円	91,300円 (19HKを選択した場合)	112,430円	119,130円 (19HKを選択した場合)

※WEB申込の際に、払込金額の合計にプラスして「WEB申込システム利用料 (500円)」が必要です。(初回申込時のみ)

※1「学生総合共済」は学生組合員で満34歳以下の方が加入できます。留学生・扶養を受けていない方は掛金・保障内容が異なります。お手続き前にお問い合わせください。「学生賠償責任保険」「就学費用保障保険」は大学生協の学生組合員が加入できます。

※2「就学費用保障保険」の1口あたりの保険料と、「学生生活110番」の一括払いの会費は、卒業までの期間により変わります。詳しくは各パンフレットかホームページでご確認ください。

※3「学生生活110番」は共済・保険とは別のサービスです。全国大学生生活協同組合連合会の商品で、ジャパンベストレスキューシステム株式会社からサービスを提供しています。大学生協の組合員が加入できます。

【引受保険会社(幹事)】 学生賠償責任保険：三井住友海上火災保険株式会社 就学費用保障保険：東京海上日動火災保険株式会社

25T-000506 2025年7月作成

※1 一人暮らしの方で、マンション・アパートで指定された火災保険へ加入される方は、19H(一人暮らし特約なし)をご選択ください。

詳しい保障内容については「CO・OP学生総合共済」パンフレットをご覧ください。

STEP 7
2年目以降の共済掛金・保険料の
引き落とし口座登録

※学生総合共済、学生賠償責任保険、就学費用保障保険お申し込みの方は、2年目以降の共済掛金・保険料の引き落とし口座の登録をお願いします。
★初年度の掛金、保険料は後のステップで出資金等と併せてコンビニ払いとなります。

STEP 8
初年度のお支払い 【コンビニ払い】をご選択ください

生協出資金、1年目の共済掛金、保険料等の支払いは「コンビニ払い」になります。

「コンビニエンスストアでのお支払い方法」リンクをタップすると、収納代行会社のサイトに移ります。ご希望のコンビニを選択し、指示に従って進めてください。(コンビニ各社によって、支払いの手順画面が異なります。)

※手続き者のメールアドレス宛にコンビニでのお支払い方法の案内を送りしております。

誤って画面を閉じたりされた場合はメールより、お手続きください。

送信日より6日以内にお支払いください

※支払期限を過ぎてしまった場合、お手数ですがSTEP1からやり直してください。前回と同じメールアドレスでご登録いただけます。

エラーに
なった場合

ブラウザを閉じ、メールアドレス宛に届いている「手続き再開URLのお知らせ」からお手続きを再開してください。なお、手続き再開URLの有効期限は、発行から3日です。有効期限が経過すると、再度同じメールアドレスで最初からやり直しができます。

GOAL
申し込み完了

『【重要】大学生協ご加入に伴う組合員番号のお知らせと「アプリ登録」のお願い』メールが届いたら、「大学生協アプリ」の登録をして、お手続き完了です。コンビニ払いの場合、コンビニでの払込確認後、このメールが届きます。ご注意ください。

メール本文にて、今回お申し込みいただいた内容と、「追加申込方法」「照合番号」「組合員番号」「大学生協アプリ利用方法」をご案内しますので、必ずご確認・保存をお願いいたします。



大学生協アプリを
登録しないと組合員確認、
生協電子マネー等が
使用できません!!
必ずご登録ください。

やること
3

大学生協アプリのご登録

アプリ登録の詳細はこちら！



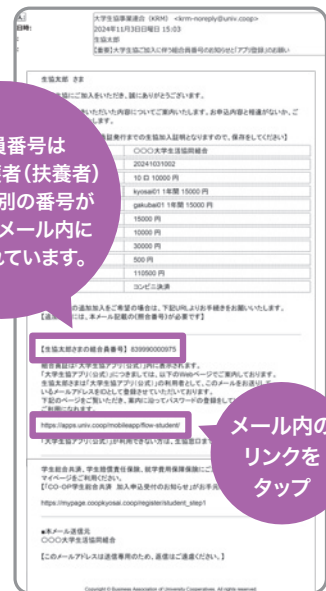
注意 大学生協アプリを登録しないと組合員確認や生協電子マネー等の利用できません。

step 1

加入手続(お支払完了)後に届くメールをチェック！

生協加入のお手続き・お支払いが完了すると、お手続き時に入力したメールアドレスへ、
【重要】大学生協ご加入に伴う組合員番号のお知らせと「アプリ登録」のお願いのメールが届きます。

※メール文面はサンプルです。更新を予定しています。



組合員番号は
学生・保護者(扶養者)
それぞれ別の番号が
発行されメール内に
記載されています。

メール内の
リンクを
タップ

step 2

学生のスマホに
大学生協アプリ登録&Pokepay登録

【準備いただくもの】

1. 生協加入時に登録した学生のメールアドレス
2. メールに記載されている「組合員番号」

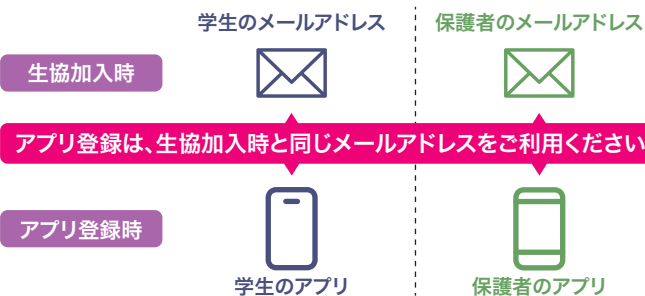


step 3

保護者のスマホに
大学生協アプリ登録&Pokepay登録

【準備いただくもの】

1. 生協加入時に登録した保護者のメールアドレス
2. メールに記載されている「家族組合員番号」



電子マネーお申込み後
アプリへの
反映までに
時間が
かかります

お手続き(コンビニ)
完了日から
アプリ反映
までの目安

- ✓ 2月中のお手続き → 3月3日(火)以降
- ✓ 3月中のお手続き → 毎週日曜日(20時まで)のお手続き完了分を翌火曜日までに反映
- ✓ 4月中のお手続き → 20時までのお手続き完了分が、翌営業日に反映(土日祝は非営業日)

※加入Webで生協電子マネーをお申込みいただいた場合の目安です。※アプリ登録のタイミングにより、反映日がずれることがありますのでご了承ください。

スマートフォンをお持ちでない方、スマホのOSが古くアプリのダウンロードが難しい方にはPCからのご登録をご案内しております。
詳しくは京大生協HPの<スマホをお持ちでない方のPCからの登録方法>をご覧ください。



https://www.s-coop.net/service/other_service/app/#02

大学生協アプリの登録が
上手いかない場合は
こちらのフォームから
お問い合わせください。



大学生協アプリで何ができるの？

タップすると
電子組合員証が表示されます。
出資金額、組合員番号が確認できます。

生協からのお知らせが確認できます。

設定されているマネーの**確認時点での残高**が表示されています。
※ミールマネーは1日の利用上限金額が毎日チャージされます。
表示されている残高はその日利用することができる残高です。バーコードをスキャナーにかざすとお支払いができます。

アプリチャージ
(チャージ機/コンビニ払い)が可能です。

生協店舗の**営業時間**を確認できます。

利用できるマネーが**種類ごとに**表示されています。

日々のご利用履歴
(利用金額と獲得ポイント数)が確認できます。

ミール定期券をお申込の場合
ベースマネーとミールマネー

ミール定期券を利用していない場合
ベースマネーのみ
ミール定期券をご利用いただいている方は「よく使うマネー設定」でミールマネーを選択いただくようお願いいたします。

登録前に確認！

注意 アプリ登録の**注意点！**

電子マネー・ミールマネーの反映時期について

アプリ登録をされてもすぐに金額は反映されません。

- 生協電子マネーは申込順に順次反映されます。
- ミールマネーは**利用開始日よりアイコンが表示**され、利用できる日に1日の上限額が表示されます。

ご登録いただくメールアドレスについて

「生協・共済加入手続き」後に大学生協からお送りするメールから、
「大学生協アプリ(公式)」の登録をお願いします。

「生協・共済加入手続き」時ご登録いただいたメールアドレスがキーとなりますので、「生協・共済 加入手続き」時ご登録いただく新生・保護者・扶養者それぞれのメールアドレス(必ず別々のもの)は、大学在籍中には変更しないと思われるもの(出来れば@docomo.ne.jp等の携帯電話に付随したアドレスではないもの)を(手入力ではなく)コピー&ペースト機能を利用して間違えないようご登録ください。

機種変更をお考えの方へ

お使いのスマートフォンの**機種変更**をご検討の方

新生・保護者の方ともに機種変更の後にアプリ登録をなさってください。
アプリ登録は3月末までに済ませなければご利用に支障はありません。

アプリ登録後に**機種変更**された方

新端末へアプリのインストール後、電子マネー(pokepay)機能にログインの際は、必ず、機種変更前登録済のログイン情報(電話番号もしくはメールアドレス)にてログインしてください。

※機種変更前にアプリ登録をしていると、登録以外のログイン情報はログインできません。
※機種変更前のログイン情報が利用できない場合は、ご所属予定の大学生協までお申し出ください。

組合員番号は新生と保護者別々に発行されます。

新生に**附番**される組合員番号と、保護者・扶養者に**附番**される組合員番号はそれぞれ固有の別の番号になっています。

メールアドレス登録時また変更時には特にご注意ください。
例年、**ご加入手続きの際、新生と保護者のメールアドレス誤登録により、アプリ登録が正常にできないお問合せが多くあります。**必ず、新生は新生専用のメールアドレス、保護者は保護者専用のメールアドレスでのご加入手続き、およびアプリ登録をお願いいたします。

やること
4

京大生パソコン・iPad・講座・自転車などを申し込む

お申し込みいただいた
商品のお渡し・講座の参加方法などは
こちらでご確認ください。



step 1

まずはアクセス

京大生協オンラインへの
アクセスはこちらから！



京大生パソコンや、iPad、
講座などの詳しいご案内は、
こちらをご覧ください！



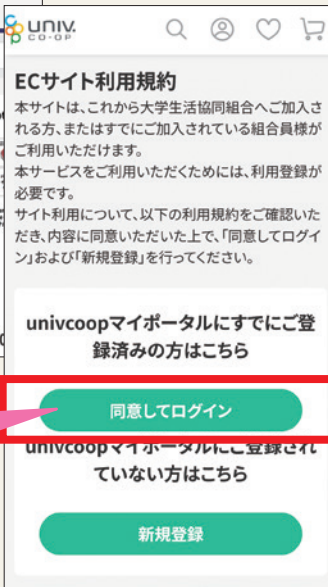
PCの方は
ここを
クリック

step 2

商品を選ぶ・
univcoopマイポータルにログイン

商品をカートに入れる際
に、利用規約への同意が
必要な商品もあります。

商品を選んだら…



必ず大学生協アプリの登録
に使用した学生ご本人の
メールアドレスとパスワード
でログインしてください！！
ログイン時には、多要素認証
があります。認証コードを受
け取って、入力し「コードの
確認」をお願いいたします。

注意

お願い！

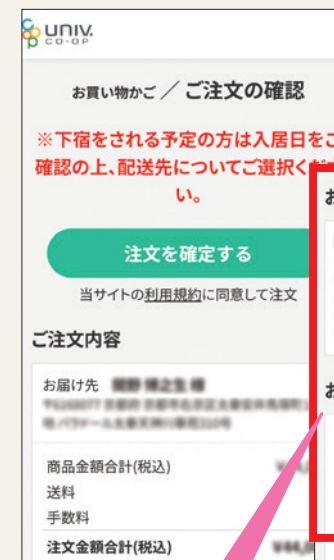
注意

お支払いは
コンビニ支払い(現金払いのみ)となります。
コンビニエンスストアでの
支払い上限は30万円です。
超える場合は複数回にわたって
お申込をお願いします。

step 3

必要情報を入力する・
お支払い方法を選択する

注文手続きに進んだら、
下にスクロールして…



お届け先・
お支払い情報を選択！
※お届け先は生協加入時に
ご入力いただいた住所が
入っています。必要場合は
変更をお願いいたします。
※コンビニ払いの場合は、
お支払いに行くコンビニエ
ンスストアも選択してくだ
さい。

プリンタは4月以降順次配送とな
ります。下宿を予定されている方
は、プリンタのみでお申込みいた
だき、配送先の下宿先住所をご入
力ください。

注意

配送希望日を選択！
お支払い日+2日以降の
日にちで指定配送いた
だくのがおすすめです。

注意

※下宿先のお届け希望の方は引越しまわりの日程でお受け取りをご指
定ください。一度下宿先へ配送後、ご引越し前の理由によりご自宅へ転
送となった場合、転送運賃はお客様負担となり配送時にお支払いいた
だく事になります。

step 4

お申込み完了！



お申込み内容に間
違いがなければ、注
文確定！

オーダーIDはお問
い合わせの際に必要になるので、
メールは削除しないように
してください。

コンビニ払いを選択した場
合は、ここにお支払いのた
めに必要な情報が記載さ
れます。

注文完了メールの最後に
【パソコンご購入後の電話サポートのご案内】
【お入金について】
【商品配送に関する案内と、お問い合わせフォーム】
が記載されていますので、
最後までしっかりとご確認ください。

お申し込みの明
細・金額が記載
されています。

注意

やること
5

友達作りのイベントに参加する

一足先に新入生・上回生と
食事をしながら交流しよう！

新入生交流会へ参加しよう！



日程	2026 4/1(水) 4/2(木)
時間	18:00 ~ 20:00 (17:30 受付開始)
場所	吉田南構内 吉田食堂
対象	京都大学 2026年度 学部新入生
定員	各日300名 (応募者多数の場合抽選)
参加費	500円

お申込は
こちら

※3月10日(月)より受付開始、
締め切りは3月22日(日)とさせていただきます。
(申し込み状況により変更する可能性があります)

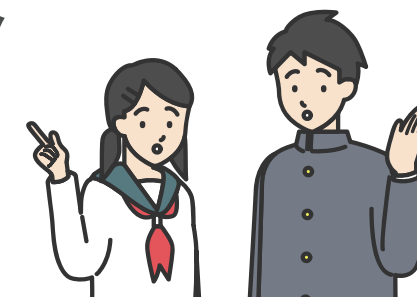
※Webからの事前予約後、無作為抽選となります。
(学部ごとの定員あり)

この他にも様々な新入生お役立ちイベントを準備中！
詳しくは「らいふすてーじ新入生歓迎特別号」をご覧ください

※生協加入後に届く「サークル大百科」に同封しています。

やること
6

教科書の買い方&学生証設定会



1 教科書の買い方を学ぼう

教科書の買い方から学生証の登録まで！
学生証を受け取ったらご来場ください。

- 生協加入してアプリも登録したけど、どうやって店舗を利用するの？
- 教科書はどこでどうやって購入するの？

など、これから京大でキャンパスライフを送るための生協活用方法をお伝えします。
また、学生証設定会も同時開催！
学生証で生協電子マネー/ミールシステムをご利用いただくための設定も行います。
学生証をお忘れなくお持ちください。

※この設定をしないと学生証で生協電子マネー/ミールシステムはご利用いただけません。

日時

2026

4/2(木)・4/3(金)

10:00 ~ 17:00

所要時間20分程度

健康診断や学部ガイダンスなど、
ご自身のスケジュールを確認いただき、
ご来場いただけるタイミングでお越しください。

場所

吉田南構内
吉田食堂1階

2 マイリスト作成と教科書購入

教科書購入するためには時間割を自分で決める必要があります。

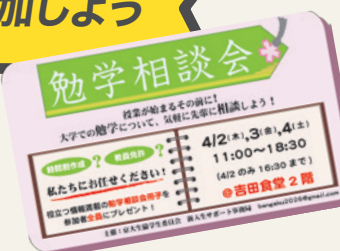
決めた時間割に基づき、必要な教科書を購入するのですが、
店舗には同じような名前の教科書がたくさんあります。購入間違いや店舗の混雑緩和を目的に、
教科書購入時には「マイリスト」の作成をお願いしております。
教科書WEBサイトで作成ができますので、時間割を決めたらマイリストの作成をお願いします。

詳細はこちらで
ご確認ください

参加特典として 全員に勉強相談会冊子をプレゼント！

3 勉強相談会に参加しよう

履修登録やこれから始まる
大学生活への不安を
同じ学部の先輩に聞いて
早めに解消しよう！！



- 参加申し込み: Web予約制(先着順)
※予約期間は3/10~4/1の15:00まで
※P10の二次元バーコードからお申し込みください。
※一枠25分、原則3人まで

日時

2026

4/2(木)~4/4(土)

11:00 ~ 18:30(受付終了18:00)

(※4/2のみ11:00~16:30、受付終了16:00)

場所

吉田南構内
吉田食堂2階

対象

京都大学
2026年度
学部新入生

入学準備のお手続きについてのお問い合わせ

1

まずは
「よくあるご質問 FAQ」
をご確認ください。



2

京大生協の公式LINEアカウント、
または京大生協の新入生応援サイト
お問い合わせフォームからも
お問い合わせいただけます。



京大生協の情報はこちらから！ 各種SNS運用中！

入学準備から
卒業まで

京大生協公式LINEアカウント

新入生だけでなく保護者も一緒に登録されることをおすすめします。
入学準備のアドバイスや在学中の店舗フェアのご案内など配信予定です。
ご質問・お問い合わせもOKです！

※既に京大生協公式LINEアカウントとお友だちの方は、「新入生・保護者用アンケート」に回答をお願いいたします。
変更いただかないと、合格後のご案内をお送りすることができません！



京大生協新入生サポート事務局 X 情報発信中

先輩京大生がつぶやくアカウントです。入学に向けたアドバイス・お役立ち情報
はもちろん、京大生の日常、京大生あるある…入学前のみなさんがわくわくで
きるような情報発信を目指しています。フォローお願いします！



「やること1~6」の
各種お申し込み・ご登録は
右の二次元コードからアクセスして
お申し込みください



やること
1

やること
3

やること
5

やること
2

やること
4

やること
6

お申し込み
はこちらから

